

# 德國柏麗 nobilia 概念店

設計者 | 近境制作 / 唐忠漢  
 攝影者 | 圖派視覺  
 空間性質 | 商業空間  
 坐落位置 | 中國

主要材料 | 微水泥、鐵件、石材  
 面積 | 98 坪  
 項目年份 | 2021 年



不同於一般家具門市偏好以獨立隔間模擬家庭使用情境的設計，近境制作於此作透過較零碎的量體劃分區隔，使動線互通串聯，將廚具品牌展廳化身現代藝術展覽的「白盒子」，襯托產品成為唯一主角。品牌主打高級廚具並服務頂層客戶，因此更加注重使用者體驗，門市僅展示精選款式，務求完整呈現每一套廚具的質感與特色。除展示外，空間需滿足接待、洽談等機能，並於動線尾端設置樣品展示區，提供多種不同板材方便客戶與設計師現場選擇。

## 戲劇化空間軸線

設計自平面發想，希望跳脫過往矩形的展廳隔間規劃，為動線及布局增添趣味，因此置入一道

傾斜的 L 型牆體，交錯形成 X 型軸線，成為視覺與動線引導。唐忠漢舉例，安藤忠雄的著名作品「光之教堂」即以一道傾斜 15 度角的牆體貫穿教堂建築塊體，將同樣的概念移植入室內空間，藉由不穩定的形狀塑造視角改變及層次變化，令整體空間感受具備戲劇化張力。為強調視線的傾斜，設計師特意加入一道與建築原有軸線平行的金屬網，產生特殊的三角形空間。

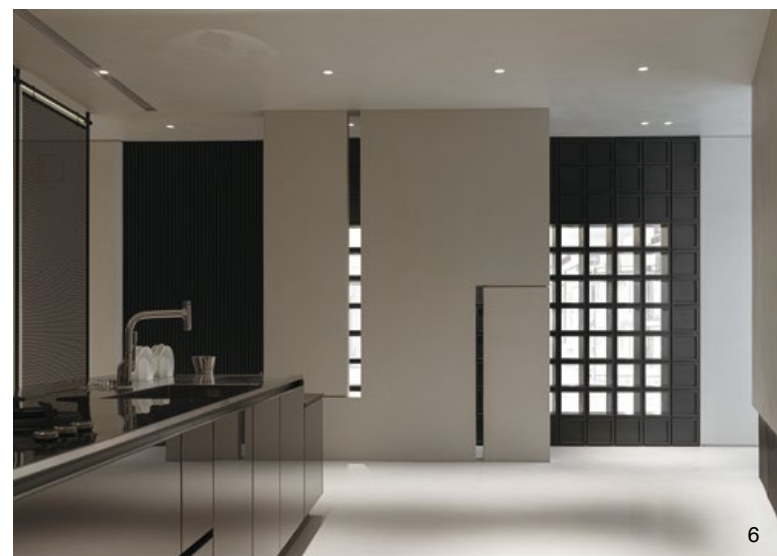
1. 入口以旋轉門營造心境轉換。2. 本案為廚具品牌展廳，以空間結合產品，突顯特色。



## 近境制作 / 唐忠漢

近境制作 設計總監  
 Andrew Martin 國際室內設計大獎得主  
 義大利 A' Design 鉑金獎得主  
 生於亞洲，近境的設計源自於對生活的熱情，強調自然、清晰的原始設計，象徵年輕與活力，代表未來空間的發展方向，近境認為，最好的設計便是創造未來。





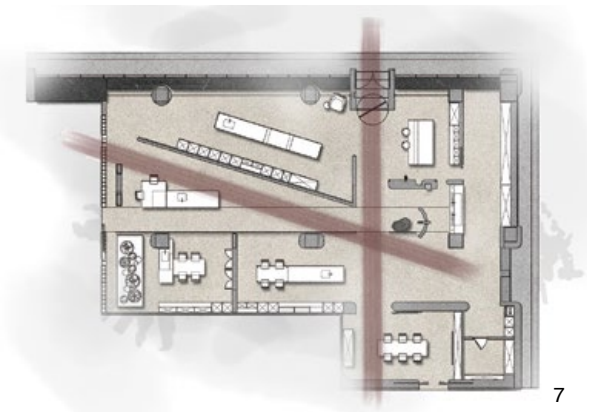
3. 藝術裝置牆，藉由懸浮球體創造特殊語境。4. 藉由幾何切割的量體牆，形成相互串聯的動線。5. 斜牆與金屬網形成特殊三角形空間。6. 白牆上特意刻鑿縫隙，虛化牆體封閉感。7. 平面圖。8. 平面因斜牆形成 X 型空間軸線。

淺灰色的微水泥形塑此案天地壁一致的環境，以純粹的天然礦物材料體現空間本質，減去多餘材質表情，使光影成為空間中另一位主角，烘托整體靜謐氛圍。光線的穿透便格外重要，基地兩面採光，除了鄰街立面使用大片玻璃櫥窗，另面選擇格狀玻璃引入光線，每道量體牆上更透過轉角切割或脫縫形成視覺光影延續，並透過圓角加強結構柱的厚實飽滿感，使柱體成為空間造型與界定的一部分。此外，設計運用穿透元素如金屬網牆，或量體拼接格柵材質虛化其存在感，透過曖昧的界定產生豐富的視覺與動線層次。

#### 「美」的展廳

推開入口旋轉門，視野因片牆旋轉形式而創造動態變化，特意於入口規劃出玄關，使人在第一道門後短暫停頓，形塑空間轉化的儀式感，藉此沉澱心境。初入內，視線一路貫穿至最底部的展示區，兩側量體則隱隱透露探索的可能。

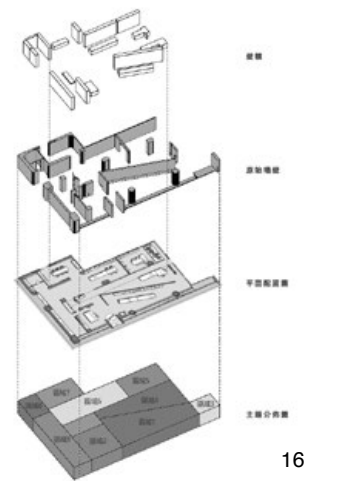
整體布局由 X 型軸線劃分出多個展示區塊，依據空間尺度、條件不同置入 6 套精選廚具，襯托產品特色，如入口右側展示的黑色廚具，便善用傾斜牆體，使顧客第一眼便能看見其完整面貌，並突顯長形中島吧台優勢。





牆後是一套由中島及方形餐桌結合形成的廚具，餐桌略大於中島寬度形成頓點，符合三角形的空間規劃；其他更有與柱體結合的櫥櫃及檯面，所有展品圍繞斜牆排置，成為空間中主要的動線與視覺引導。

唐忠漢分享，此案希望創造一個靜謐、沉穩的門市展廳，使顧客能夠靜下心，更加專注地體驗、感受產品的品質與細節，在滿足展示功能完整之餘，亦希望美感及形式取得平衡。空間中多處透過材質、量體及界定元素形塑儀式感，設計自傾斜的軸線出發，衍生出布局區隔及動線引導，使廚具跳脫日常生活的框架，進入「美」的領域。採訪「林慧慈」



9. 利用金屬網的穿透性使空間分界更加曖昧。10. 後方白色廚具與結構柱體結合。11. 兩套廚具以中央薄牆作為區域劃分。12. 展區統一使用微水泥，使整體視覺更加純粹。13. 藉由圓弧柱體形塑飽滿效果，使量體視覺更加厚重。14. 樣品展示區，提供客戶與設計師洽談。15. 透過量體加強光影效果。16. 分析圖。